



# **Система управления контентом**

## **CMS ArtSite 4.5**

### **Руководство пользователя**

**Листов 23**

Разработка ООО «Артехника»

Версия от 27.06.2007

## Содержание

<b>I</b>	<b>Регистрация нового проекта и пользователя</b> .....	<b>3</b>
	Реквизиты проекта .....	5
<b>II</b>	<b>Работа с контентом</b> .....	<b>8</b>
<b>III</b>	<b>Работа со статическими страницами сайта</b> .....	<b>15</b>
	1. Изготовление статической страницы.....	15
	2. Создание иерархии (дерева) статических страниц.....	19
	3. Организация и управление меню.....	21

# Система управления контентом CMS ArtSite 4.5

## Руководство пользователя

### I. Регистрация нового проекта и пользователя

Запустите в браузере программу-клиент по адресу: <http://artsite.arttechnics.com>

Нажмите [Start client](#)

Откроется окно программы-клиента Системы управления контентом CMS ArtSite 4.5:

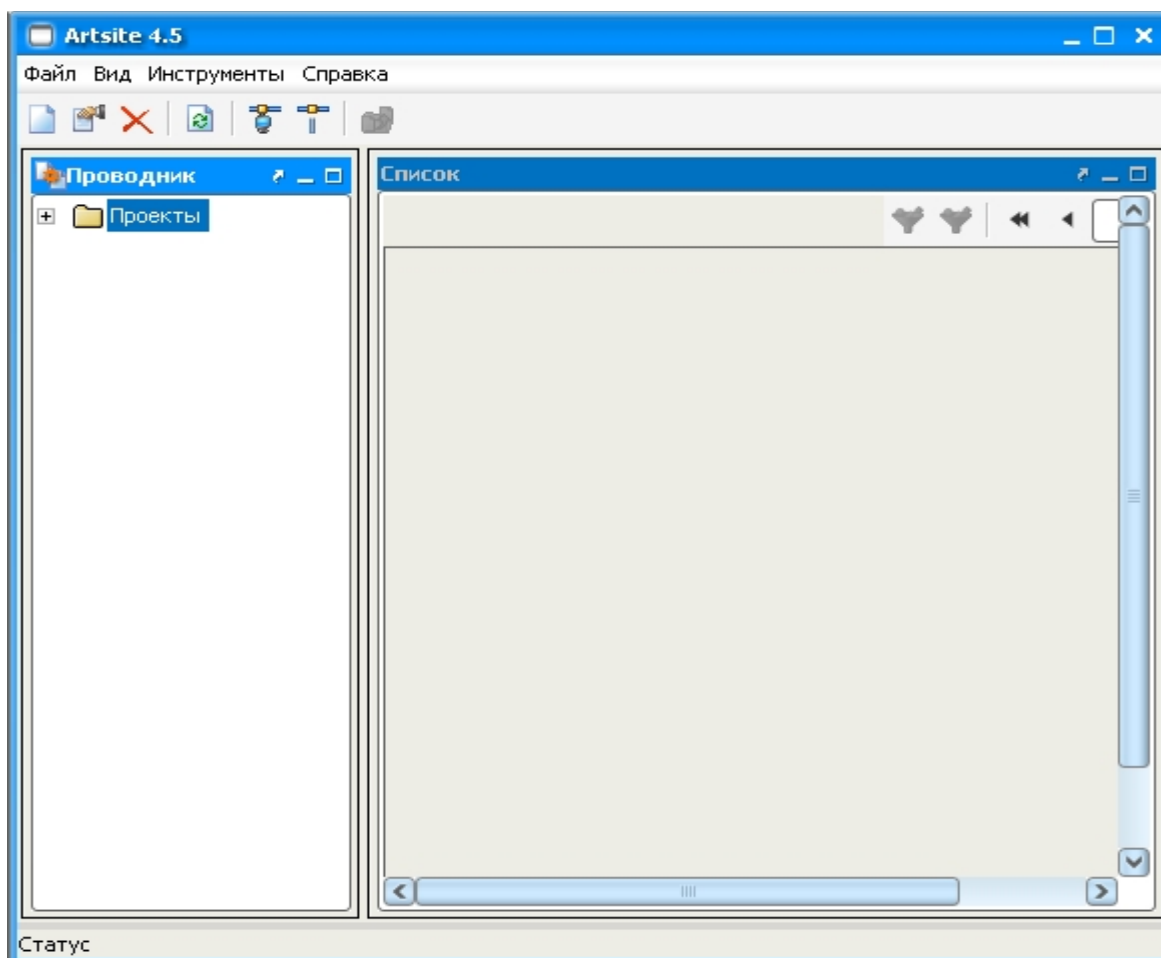


Рис.1. Состояние интерфейса АртСайт 4.5 сразу после запуска.

Интерфейс состоит из следующих панелей управления:

- Верхнее меню
- Дерево проектов
- Панель активного объекта или списка объектов

**Объект** – единица информации, состоящая из набора свойств (например, объект: конкретная новость, которая имеет следующие свойства: дату, заголовок, тему/темы и текст новости).

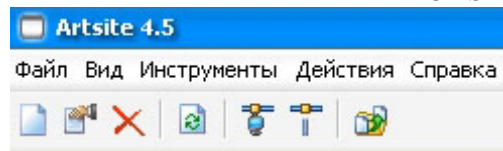









Рис.2. Верхнее меню.

### Набор кнопок панели управления пользователя:

-  **Новый.** Кнопка используется для создания новых объектов (проект, документ и т.д.)
-  **Свойства.** Кнопка используется для изменения свойств выбранного объекта (редактирования документа).
-  **Удалить.** Кнопка используется для удаления выбранного объекта.
-  **Обновить.**
-  **Соединить.** Используется для соединения с выбранным проектом.
-  **Разъединить.** Используется для разъединения с выбранным проектом.
-  **Менеджер файлов.** Открывает менеджер файлов.

Для создания нового проекта, выделить папку «Проекты» и нажать кнопку «**Новый**».

В появившемся окне (рис.3) введите реквизиты вашего проекта. Нажмите «ОК».

Рис.3. Окно «Свойства проекта».

Например, реквизиты проекта **Артехники** следующие:

Arttechnics  
devel.center.ru  
5501  
7BC663F3DCBA4D6ABF9287A9BFB3A40D  
<http://devel.center.ru:8881/artsite/pk.zip>

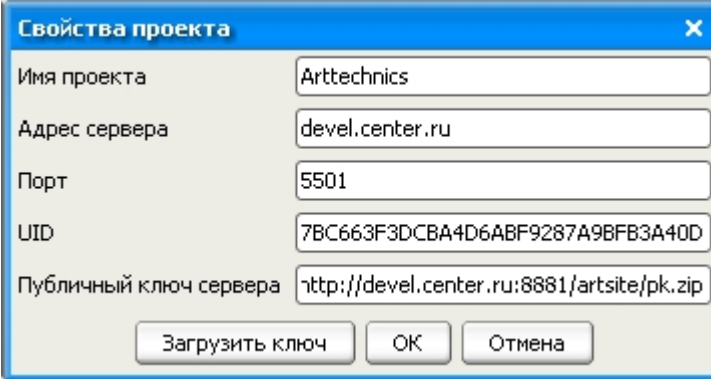


Рис.4. Заполненное окно «Свойства проекта».

Нажмите «Загрузить ключ». После формирования ключа, нажмите ОК.  
Выделите название проекта и нажмите кнопку «**Соединить**».

В появившемся окне «Соединение с Arttechnics». Введите Ваши «Логин» и «Пароль». Нажмите «ОК».



Рис.5. Окно соединения с Arttechnics.

В окне дерева проектов появится раскрытое дерево выбранного (активного) проекта (рис. 6.) При каждом конкретном соединении может быть активным только один проект. Чтобы перейти в другой проект, необходимо поставить курсор на название текущего активного проекта и нажать кнопку «Разъединить» в верхнем меню. Затем поставить курсор на название другого нужного проекта и нажать «Соединить», затем ввести логин/пароль для другого проекта.

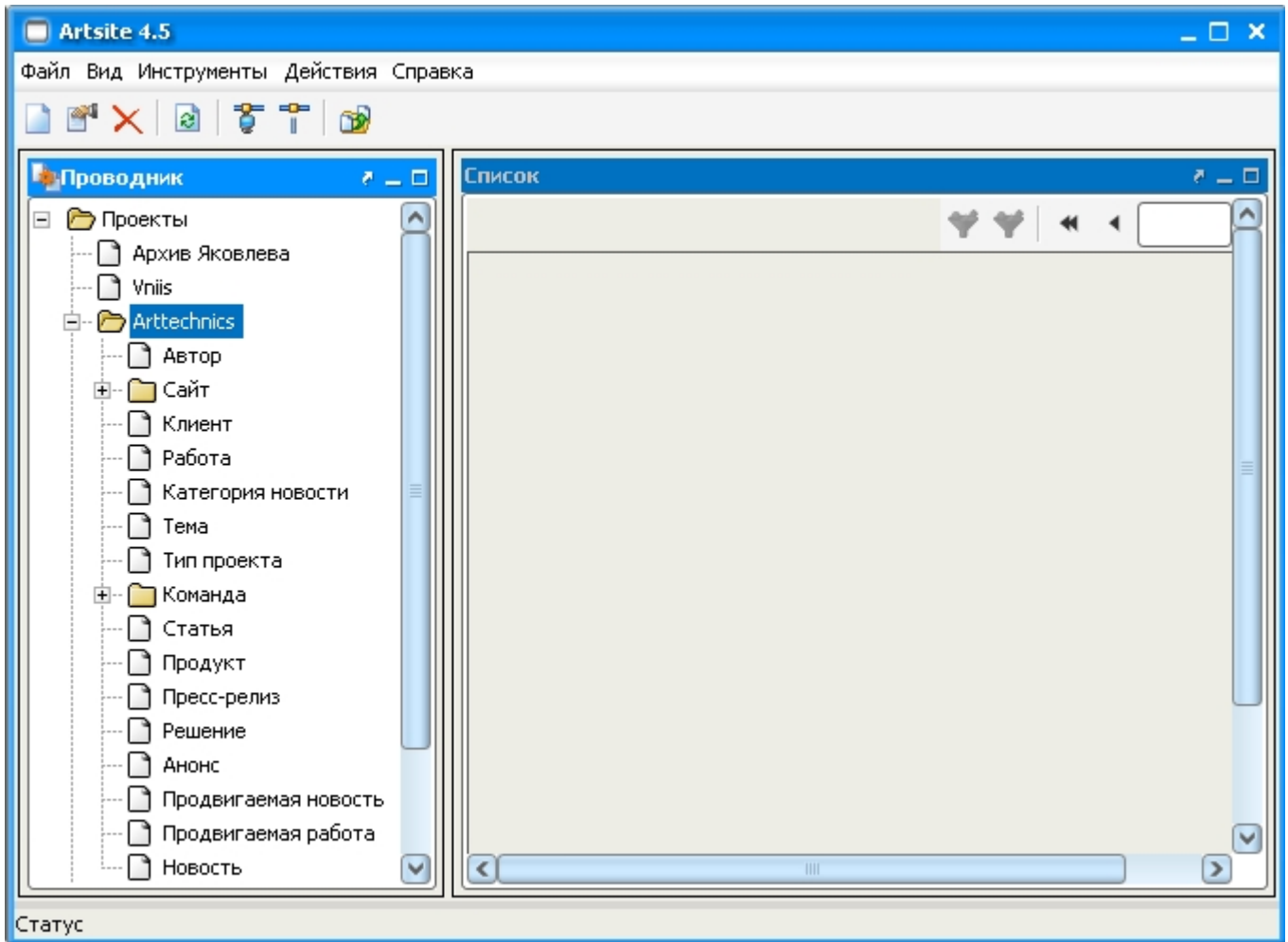
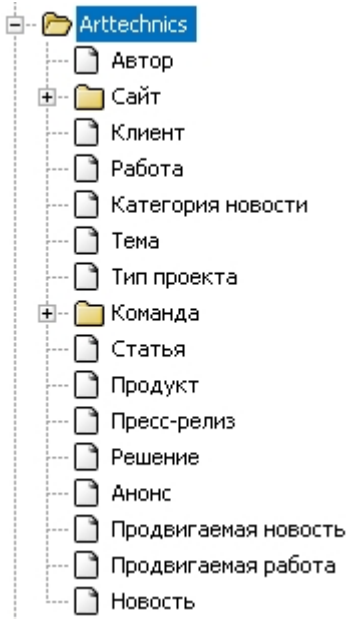
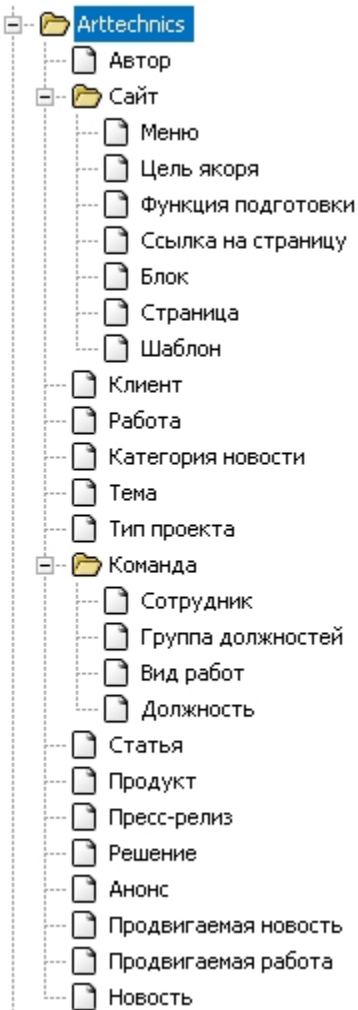


Рис.6. Окно активного проекта.



Чтобы просмотреть содержание папок, следует нажать «+» (слева от изображения папки).



## III. Работа с контентом

Процедуру ввода /редактирования /удаления записей в информационные таблицы, такие как, например, Статья, Пресс-релиз и Новости разберем на примере объекта «Новость»:

1. Поставить курсор на лист дерева **Новость**.
2. В правом окне отобразится список (рис.7.). По умолчанию список отображается в порядке ввода информации.

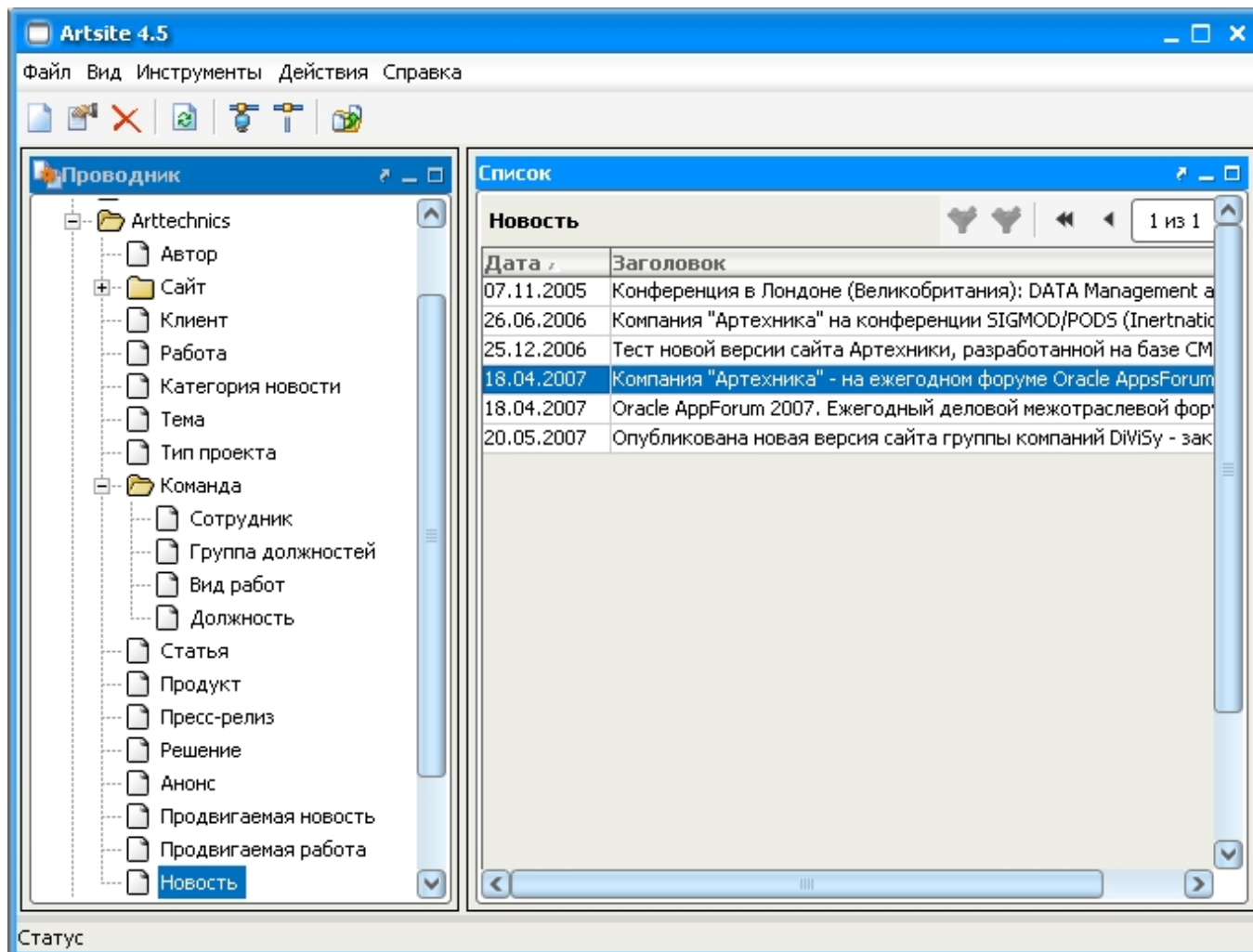


Рис.7. Окно со списком записей объекта

Если кликнуть вверху на название поля "Дата", то список выведется в хронологическом порядке. Если кликнуть еще раз - то список выведется в обратном хронологическом порядке. Если кликнуть на слово "Заголовок", то список выведется в алфавитном порядке. Если кликнуть еще раз - то список выведется в обратном алфавитном порядке.

3. Для ввода новой новости нужно кликнуть на **"Новый"** в главном меню. В новом окне выведется форма для заполнения полей новости: Дата, Заголовок, Текст. (Поля, отмеченные красным цветом, являются обязательными для заполнения). (Рис. 8.)

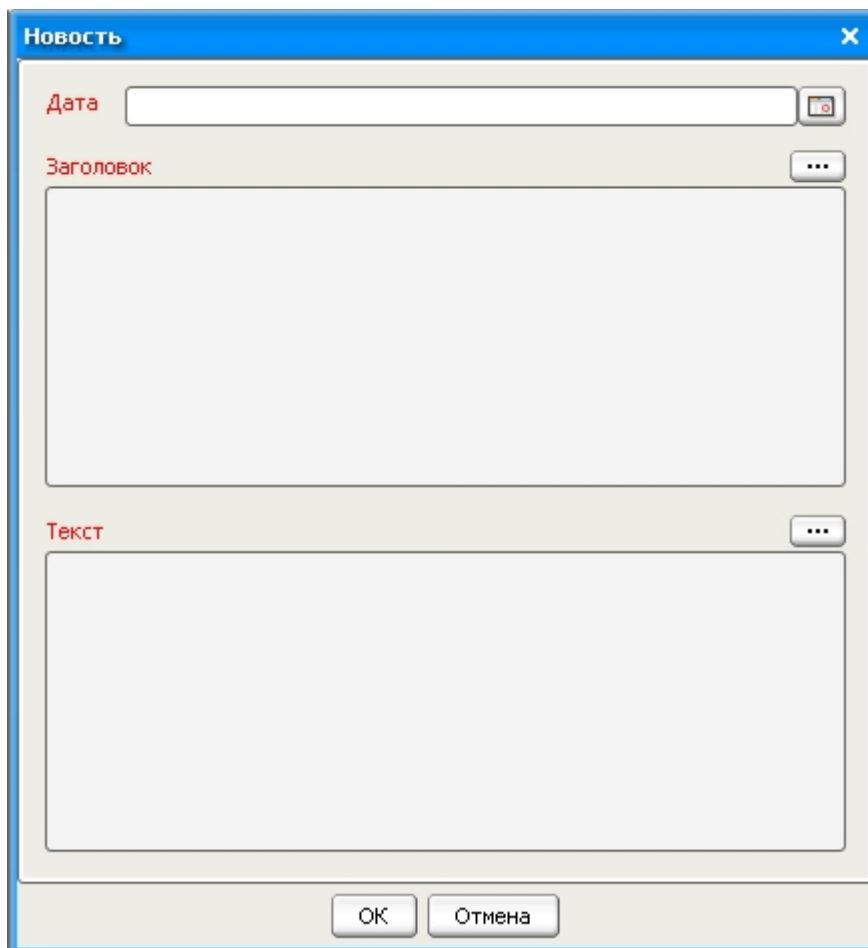


Рис.8. Окно «Новость».

**Новость**

**Дата** 18.04.2007

**Заголовок** Компания "Артехника" - на ежегодном форуме Oracle AppsForum 21

**Категория** Новости компании

**Текст**

Руководитель компании "Артехника" - Наталья Зубкова - приняла участие в конференции корпорации Oracle в управленческой и отраслевой секции "Решения Oracle для растущего бизнеса".

Большое внимание компания уделяет освоению и внедрению новых технологий.

Темы "Внедрение бизнес-приложений Oracle в высокотехнологичной компании", "Проект внедрения Oracle JD Edwards на современном производственном предприятии" вызывают интерес как передовой внедренческий опыт.

**Темы**

Обозначение	Название
News-Site	Новости сайта

OK Отмена

Рис.9. Заполненное окно «Новость».

4. Поле "Дата" имеет формат даты, и ее можно выбрать из календаря, кликнув на пиктограмму справа от поля "Дата".
5. Поля "Заголовок" и "Текст" имеют html-формат. Чтобы войти в это поле для заполнения, нужно кликнуть на пиктограмму справа сверху над полем (с тремя точками). По этому клику выведется дополнительное окно html-редактора (это окно можно растянуть на весь экран, как будет удобно для работы). (Рис. 10.)

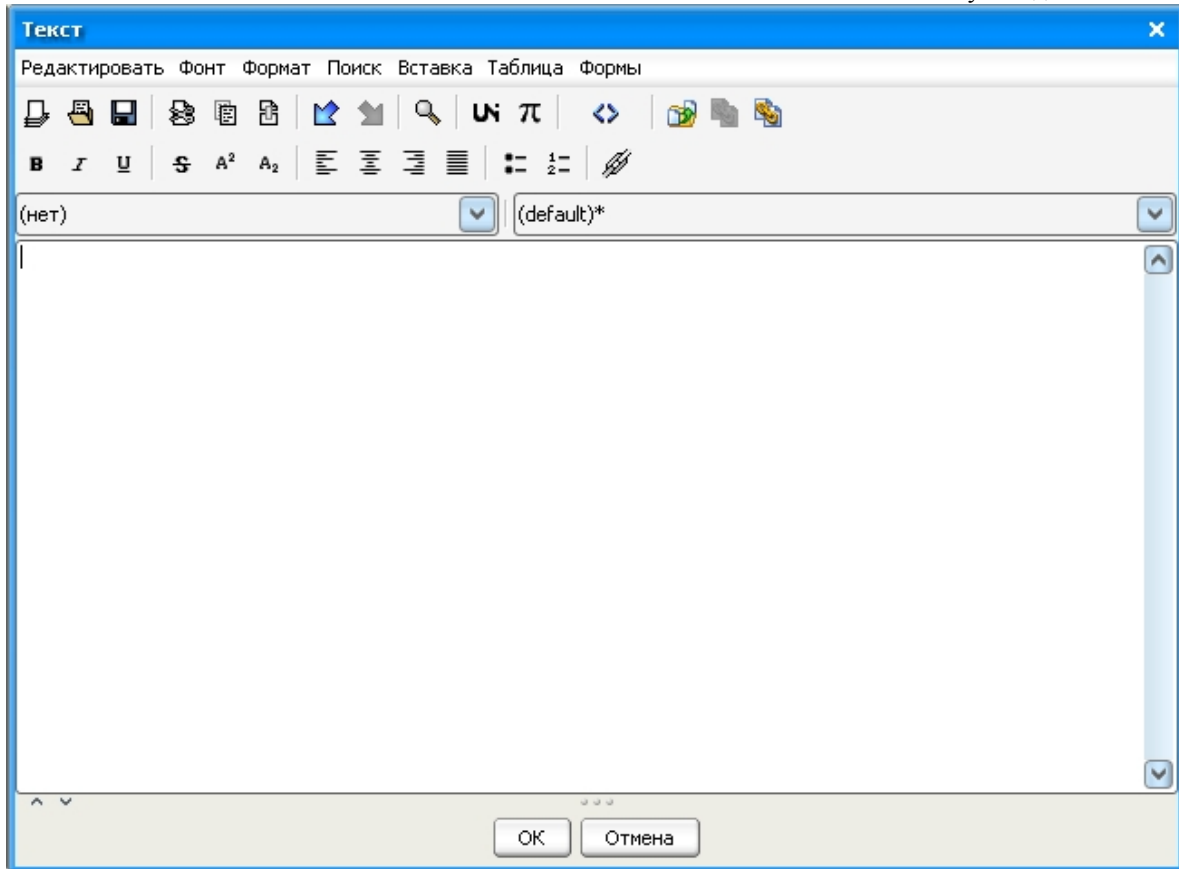


Рис.10. Окно html-редактора.

Текст в основном поле редактора можно либо набирать, либо скопировать из txt-файла, нажав CTRL-V.

Здесь же можно удобно оформлять гиперссылки с любых текстов, для этого нужно выделить нужный текст, затем кликнуть на "Вставка", затем "Якорь". В строке дополнительного окна ввести или скопировать нужную ссылку. (Рис. 11).



Рис. 11 . Окно «Ссылка на якорь».

Здесь же в окне html-редактора можно вставлять картинки и ссылки на эти картинки в тексте: для этого нужно:

- 1) подготовить нужную картинку и записать ее на локальном компьютере;
- 2) затем в окне html-редактора кликнуть на пиктограмму "Менеджер файлов", откроется дополнительное окно со списком файлов, которые уже присутствуют на сайте (Рис. 12);

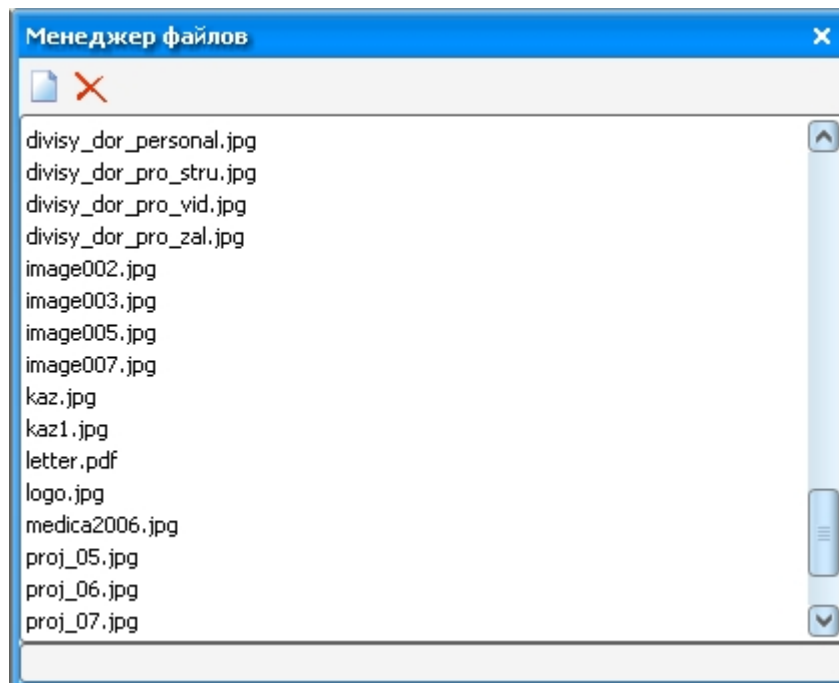


Рис. 12. Окно «Менеджера файлов».

- 3) чтобы добавить новый файл на сервер, где расположен сайт, нужно кликнуть на пиктограмму "Чистый лист", откроется дополнительное окно для выбора пути и файла, который нужно "Открыть" - по кнопке "Open" файл перебросится на сервер (Рис. 13);

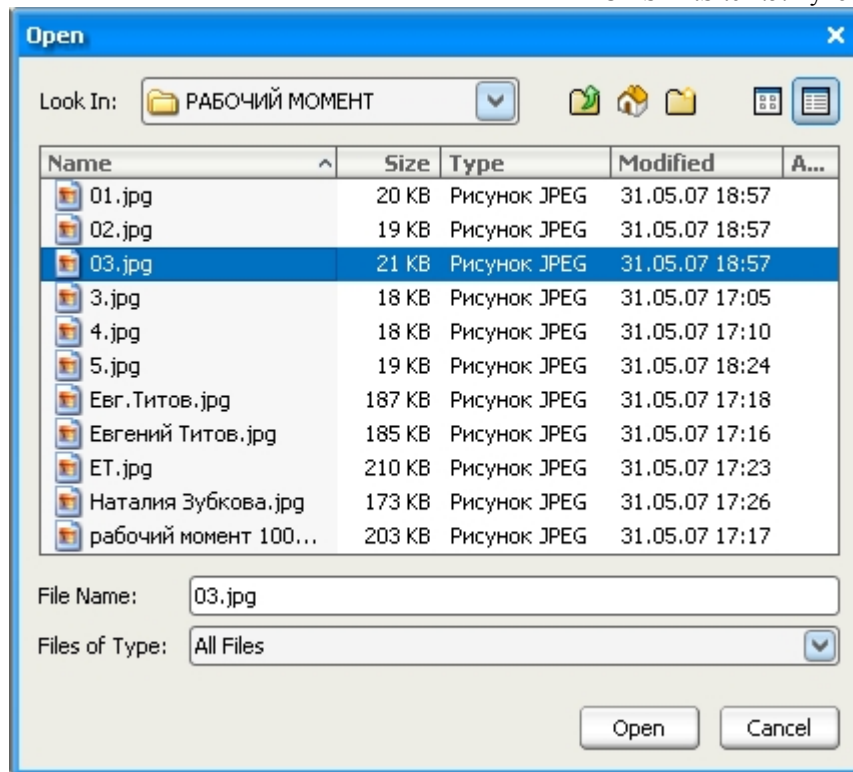


Рис. 13. Окно «Open».

- 4) далее нужно встать мышкой на нужный файл, и в нижней строке Менеджера файлов появится имя этого файла с синонимом пути (в квадратных скобках). Всю эту строку нужно скопировать CTRL-C (Рис.14). И закрыть Менеджер файлов.

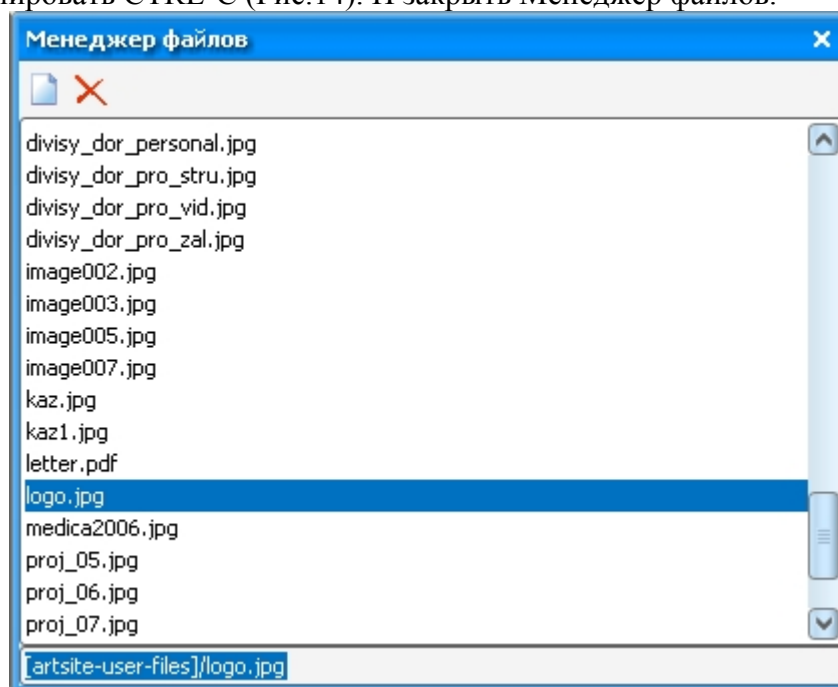


Рис. 14. Адрес картинки в окне «Менеджер файлов».

- 5) Затем поставить курсор в тексте в то место, куда Вы хотите разместить картинку, и нажать "Вставка" и далее "Image from URL". Откроется дополнительное окно, куда и нужно вставить скопированный путь к файлу CTRL-V, затем нажать Load (Рис. 15).



Рис. 15. Окно «Enter Image from URL»

Картинка тут же отобразится в окне html-редактора.

Чтобы сохранить все внесенные в текст данные, нужно нажать ОК (внизу окна html-редактора). Затем нажать ОК внизу окна формы для заполнения Новости. Теперь в списке новостей появилась новая новость.

6. Чтобы новая новость (как и любое другое изменение) отобразилась на сайте, нужно в верхней строке "Файл Вид Инструменты Действия Справка" нажать на Действия, затем Reload DB cache (чтобы обновить кеш сайта).

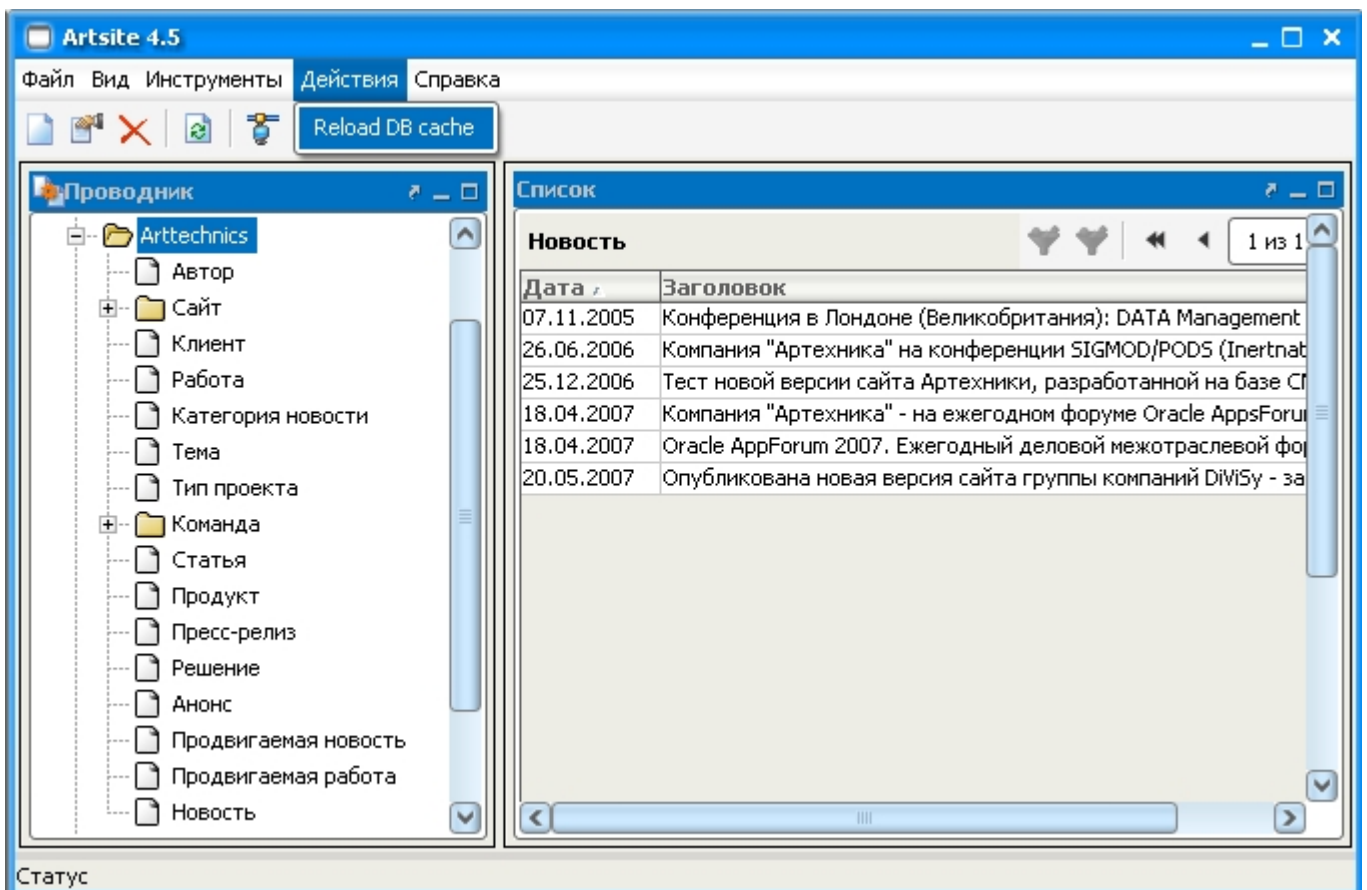


Рис. 16. Окно активного проекта с кнопкой «Действия».

7. Аналогичные действия по вводу данных нужно проводить для Анонсов, Пресс-релизов, Публикаций.
8. Чтобы новая новость или анонс отобразились на главной странице, нужно их пометить в таблице Продвигаемая новость или Продвигаемый анонс соответственно, и указать порядок вывода.

## **III. Работа со страницами сайта**

### **1. Изготовление статической страницы**

Статическая страница в терминах CMS ArtSite является логическим объектом представления веб-страницы, которая содержит статическую информацию и меняется нечасто. Например, страница «О компании» или «Услуги».

Список всех статических страниц можно видеть в папке Сайт в таблице Страница (рис. 17).

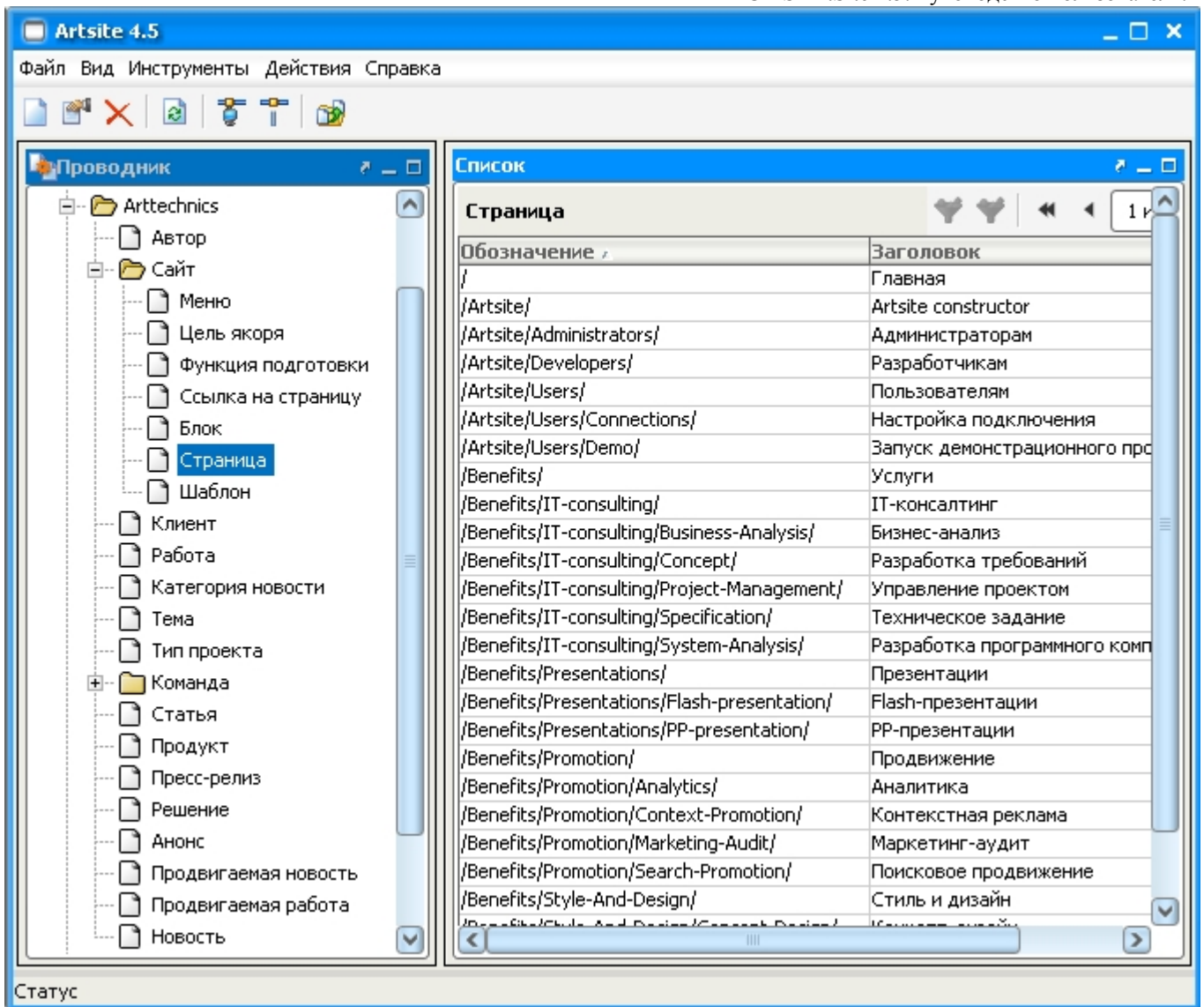


Рис. 17. Окно со списком объектов таблицы «Страница».

Для создания новой статической страницы необходимо перейти в список страниц (папка Сайт-лист Страница). Нажать кнопку «Новый» (рис.18).

Рис. 18. Окно «Страница»

Ввести обозначение.

**Обозначение страницы** - это часть адреса итоговой веб-страницы, отражающая положение в структуре сайта. Обозначение страницы должно быть записано латинскими буквами и цифрами, так как будет отображаться в командной строке браузера и использоваться как URL для организации ссылок и считывания поисковыми системами. Важно, чтобы эти обозначения были корректными и статическими.

Например, страница /Company/Contacts/ показывает, что она находится в разделе /Company/, и представляет из себя страницу с информацией о контактах (рис.19);

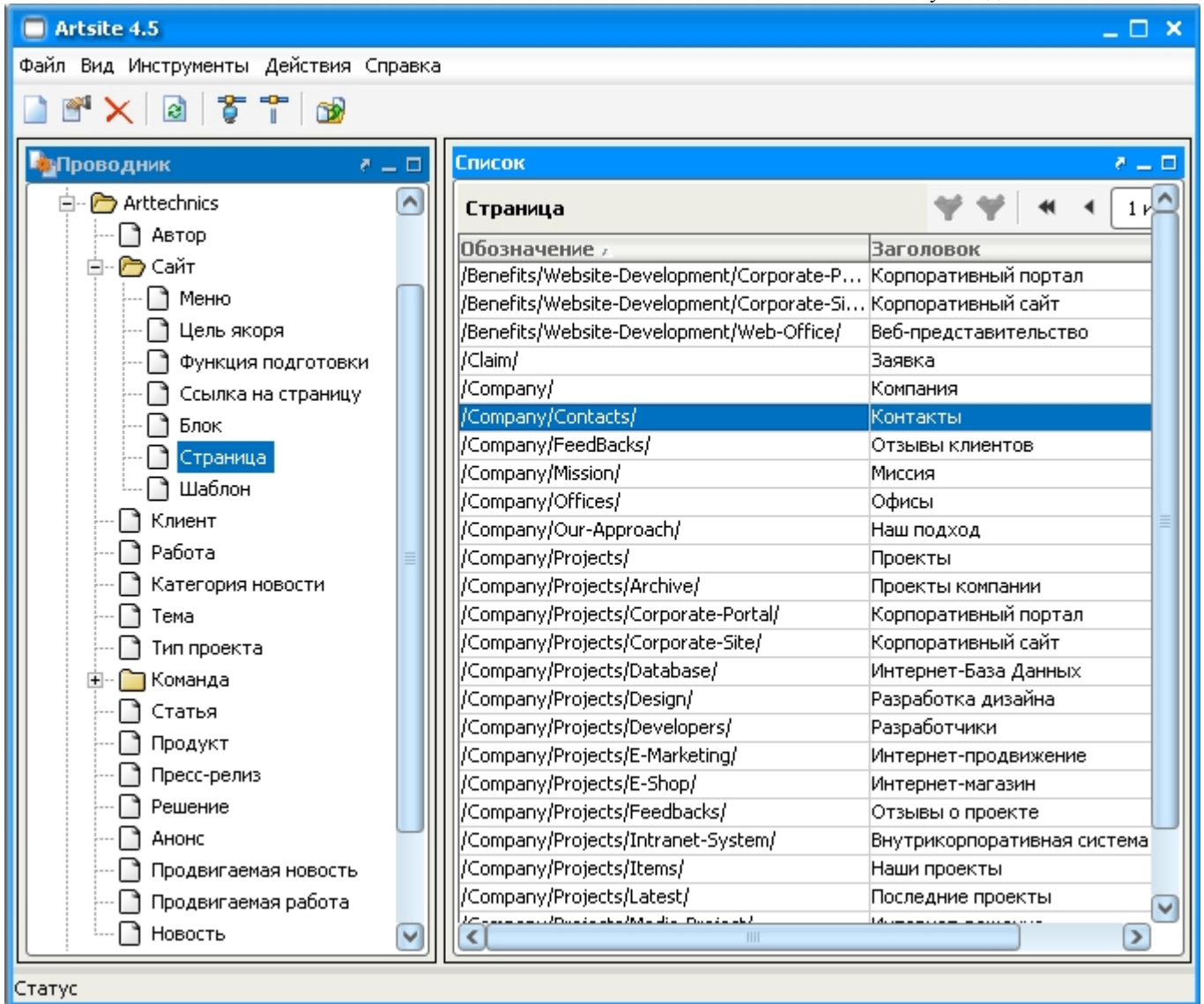


Рис. 19. Окно со списком объектов таблицы «Страница».

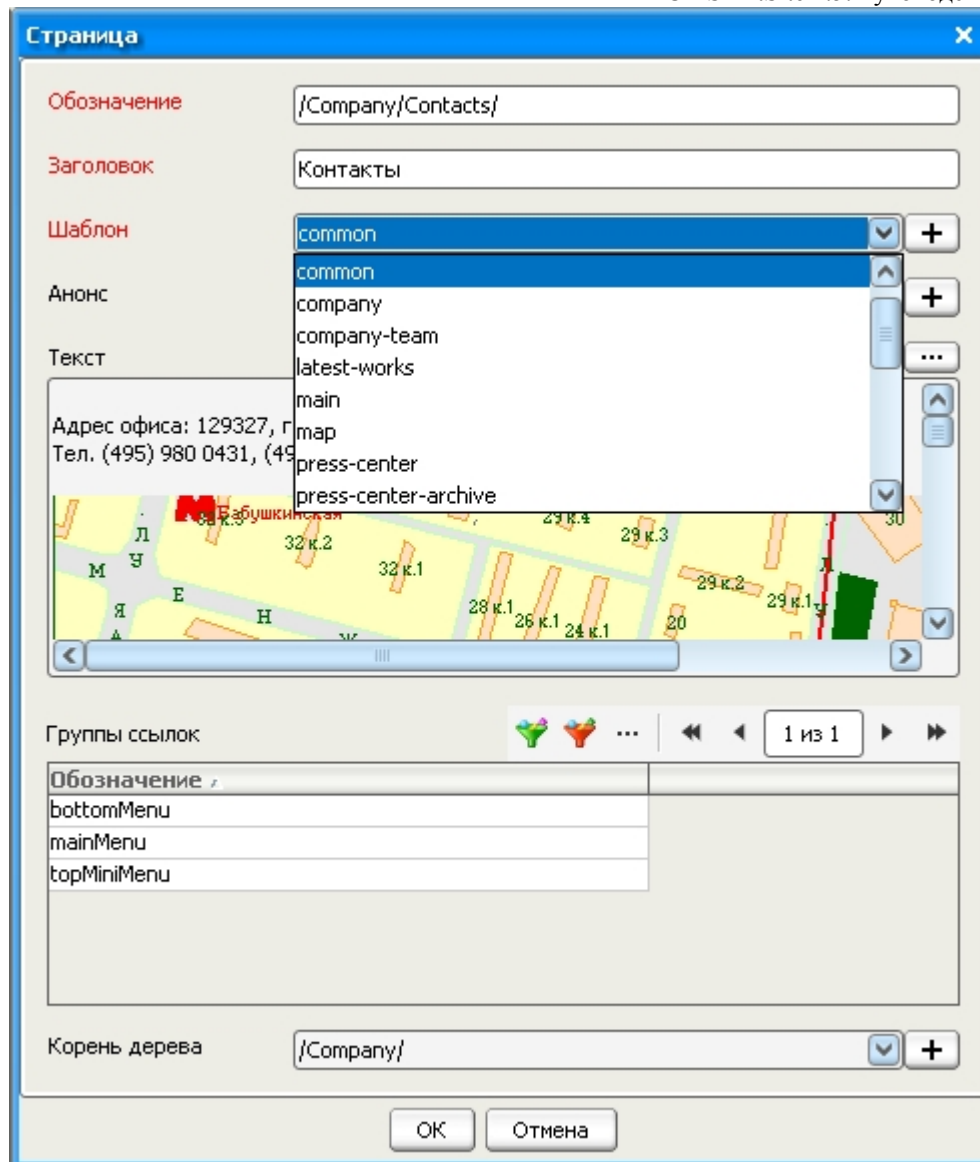


Рис. 20. Заполненное окно "Страница"

Ввести заголовок (это заголовок веб-страницы, который будет отображаться в информационном поле).

Выбрать нужный шаблон из выпадающего списка (Рис.20). Шаблон разрабатывается программистом, и набор шаблонов должен присутствовать в системе. Для разработки новых шаблонов необходимо обратиться к программисту.

Ввести текстовую информацию контентной части страницы (основная информация) в поле Текст, имеющее формат html-редактора.

Выбрать группы ссылок (меню), которые будут высвечиваться на веб-странице. В данном примере mainMenu – это главное меню сайта, bottomMenu – нижнее меню сайта, topMiniMenu – вспомогательное меню, расположенное вверху (обычно содержит такие пункты, как Карта сайта, Написать письмо, Отправить заявку, На главную и др.);

Если структура страниц сайта является древовидной, то необходимо указать узел (корневую ссылку, являющуюся родительской по отношению к текущей странице).

Например, для страницы /Company/Contacts/ родительским узлом будет ссылка, указывающая на страницу /Company/;

Нажать ОК.

## 2. Создание иерархии (дерева) статических страниц

После того, как будут созданы отдельные статические страницы любого уровня иерархии, затем необходимо организовать структуру этой иерархии. Для этого используется лист «Ссылка на страницу», где описываются связи отдельных страниц и их последовательность вывода (Рис. 21).

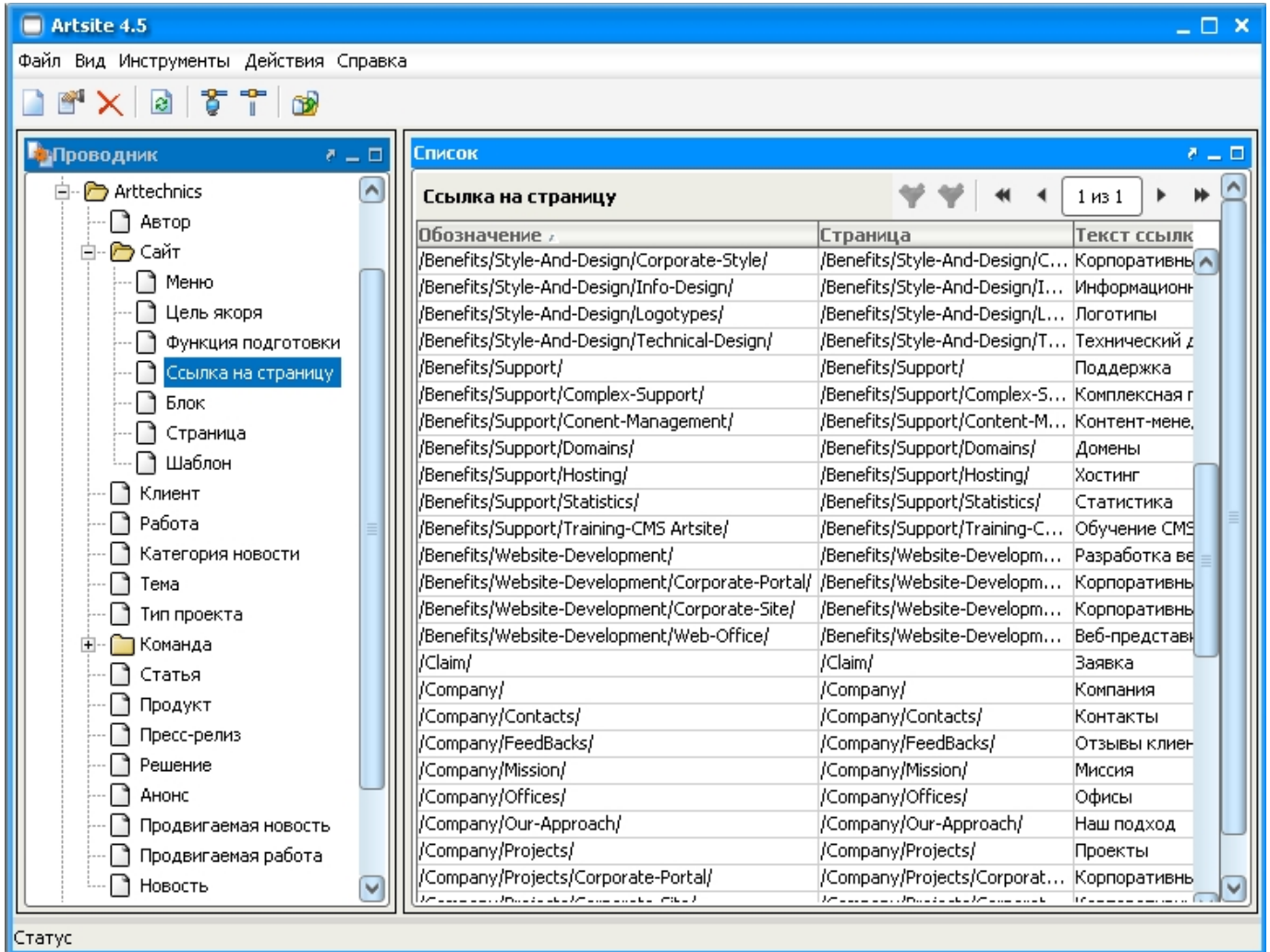


Рис. 21 Окно со списком объектов таблицы «Ссылка на страницу».

Для каждого уровня иерархии нужно составить перечень нижнего уровня и связать его с верхним уровнем. Например, страница «Услуги» имеет 6 страниц следующего уровня (Рис. 22):

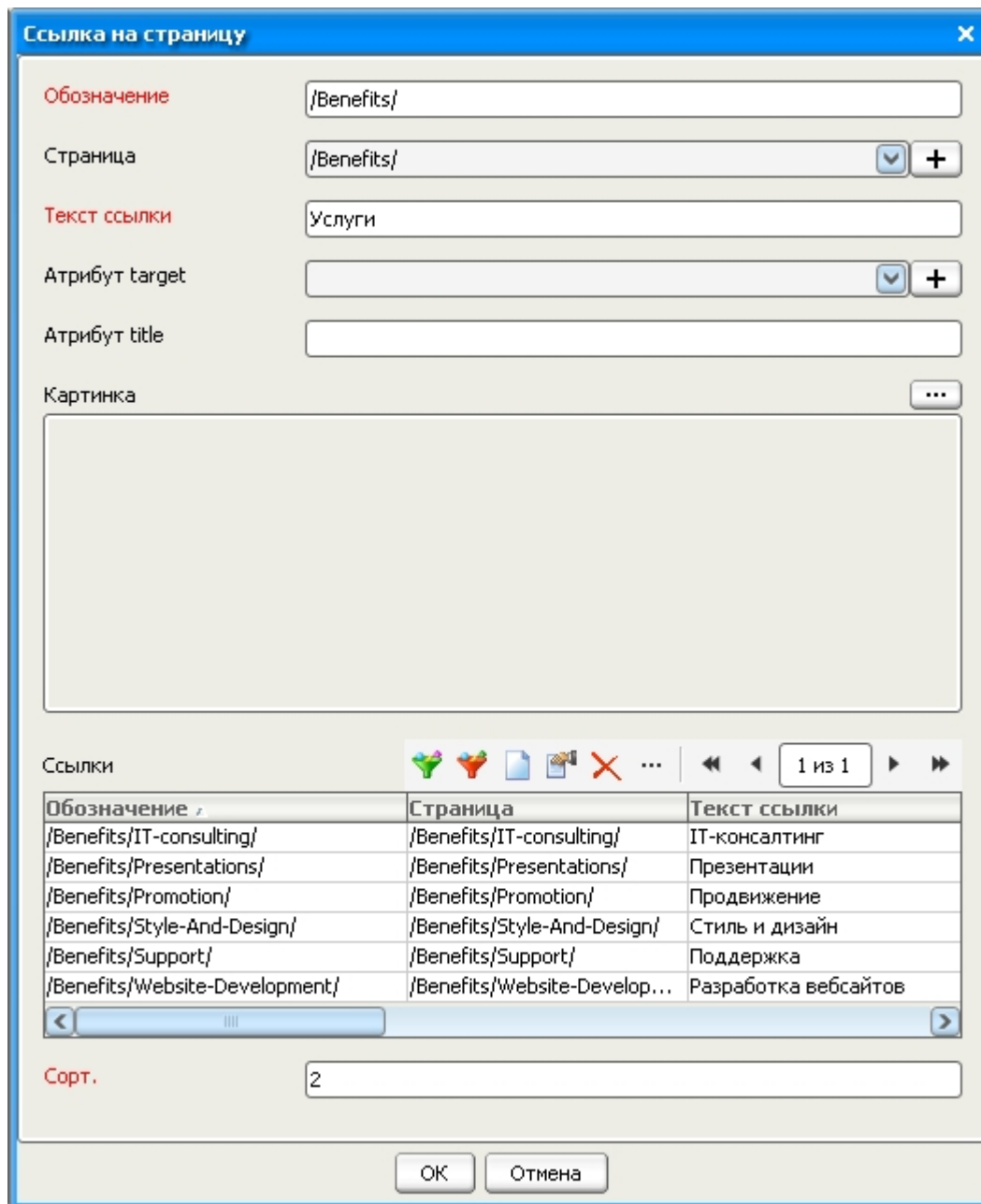


Рис. 22. Окно «Ссылка на страницу» для страницы «Услуги».

Поле «Обозначение» в данном окне заполняется аналогично такому же полю объекта в таблице «Страница». В поле «Страница» выбирается значение из списка.

Поле «Текст ссылки» должно быть лаконичным и ёмким – этот текст будет выводиться в пункт подменю.

Нижний блок «Ссылки» и есть основной блок для формирования иерархии взаимосвязи страниц. Чтобы ввести строку в этом блоке, нужно нажать три точки над списком Ссылки, поднимется окно «Ссылки» (рис.26), далее нажать «Новый» и вводить данные, выбрав ссылку из выпадающего списка (рис.23).

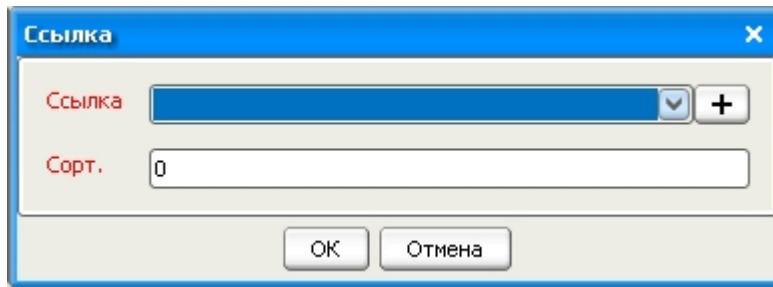


Рис. 23. Незаполненное окно «Ссылка».

Для организации последовательности вывода пунктов подменю на страницах сайта нужно в поле Сортировка (Сорт.) указать соответствующий вес пункта.

### 3. Организация и управление меню

Для создания различных типов меню и управления порядком вывода их пунктов используется таблица Меню (Рис.24).

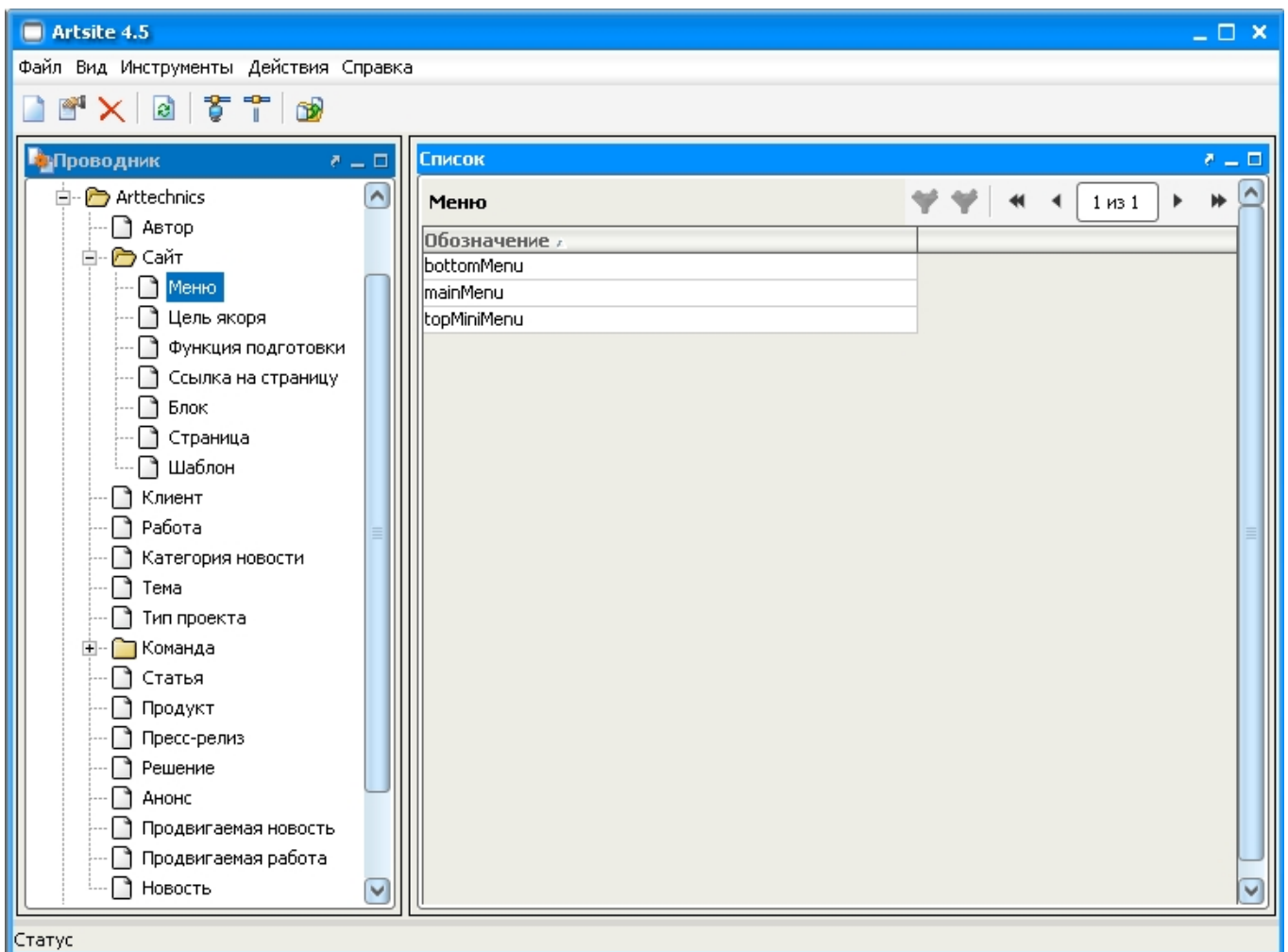


Рис. 24. Окно со списком «Меню».

Чтобы сформировать главное меню, нужно выбрать из списка обозначений страниц нужные для главного меню и собрать их в соответствующий список ссылок (Рис. 25, 26).

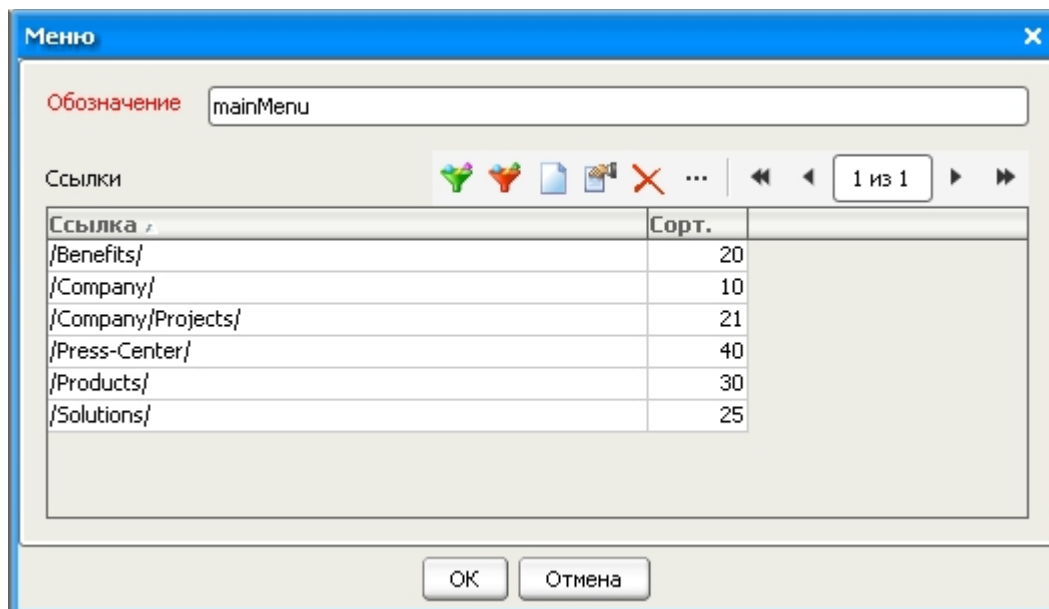


Рис. 25. Окно «Меню».

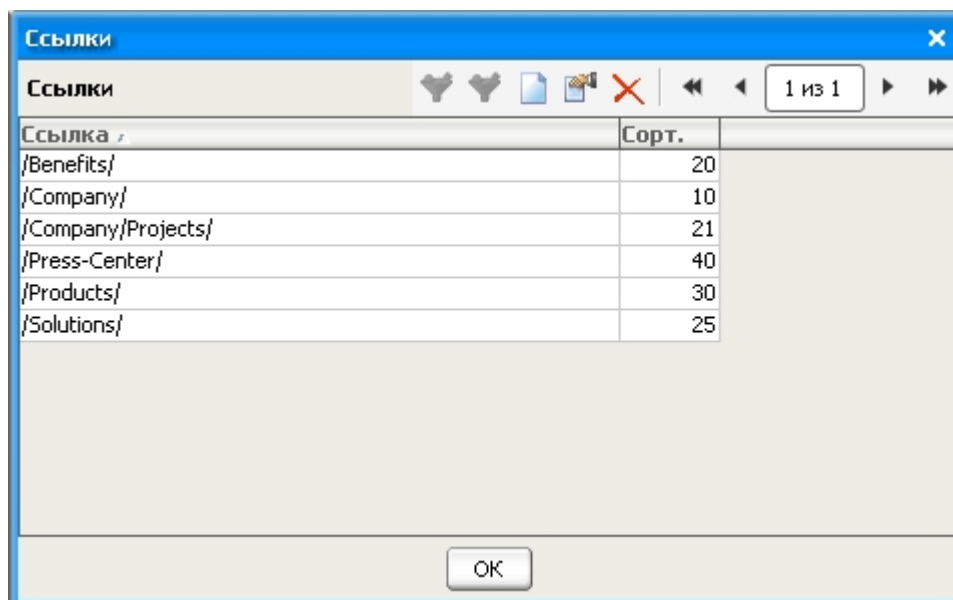


Рис. 26. Окно «Ссылки» внутри «Меню».

Важно отметить, что для формирования меню применяется гибкий механизм: в главное меню могут быть выведены страницы различных уровней иерархии. Например, страница «О компании» - 1 уровень, страница «Проекты» - 2 уровень, а страница 1 уровня «Партнеры» не присутствует в главном меню.

Аналогично формируется нижнее меню (Рис. 27, 28).

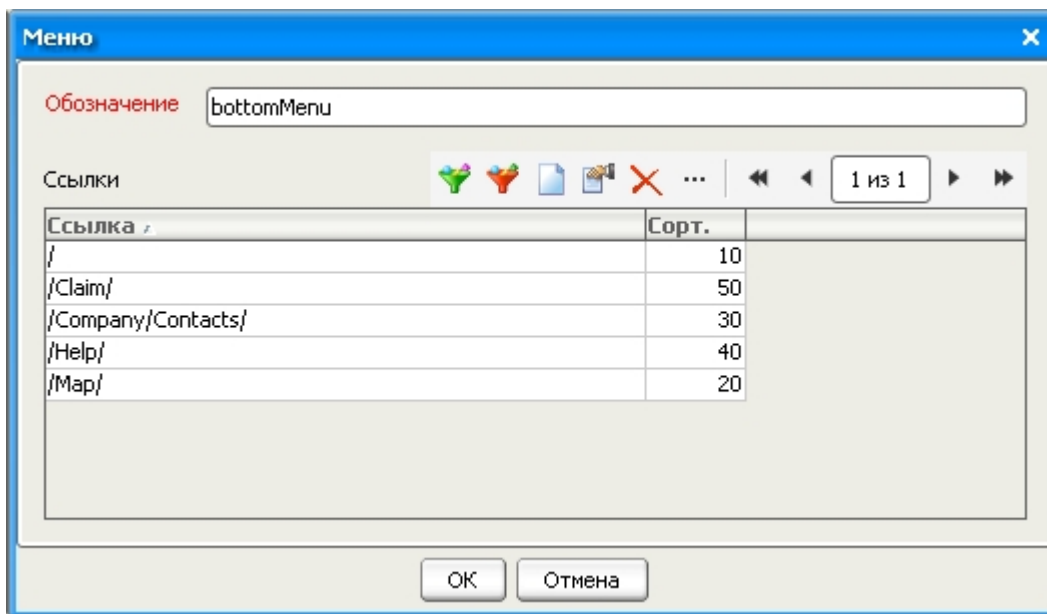


Рис. 27. Окно «Меню».

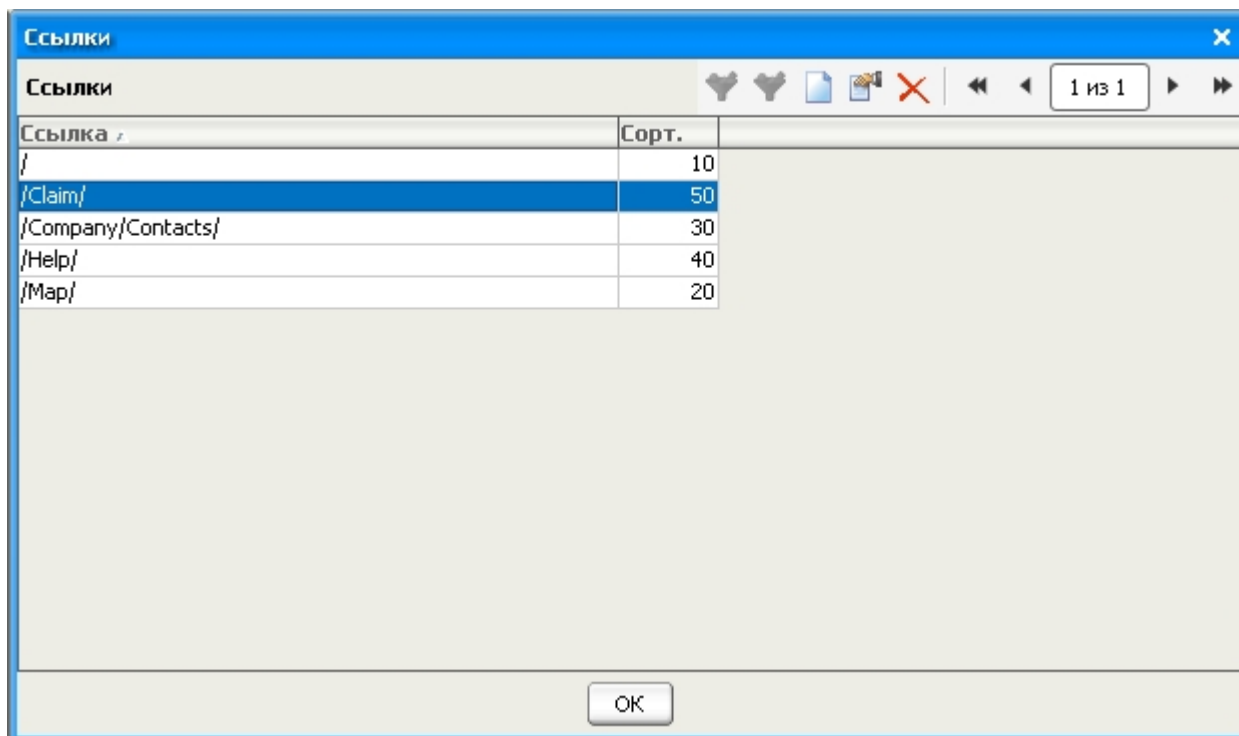


Рис. 28. Окно «Ссылки» внутри «Меню».

Так же как и в главном меню для формирования нижнего меню применяется гибкий механизм: в нижнее меню могут быть выведены страницы различных уровней иерархии. Управление вывода страниц осуществляется свойством сортировки, нажать кнопку «Свойства» (рука с листом бумаги).